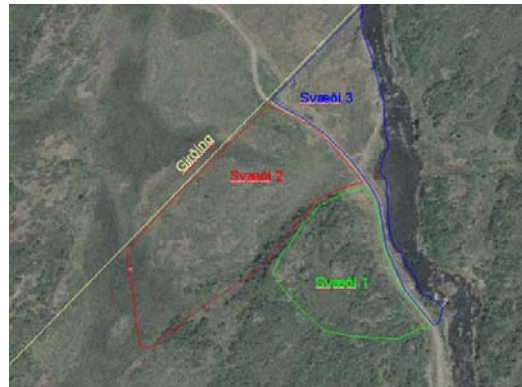


Leitaræfing í Svignaskarði – 17.maí 2008

Gönguhópur og hestahópar

Þann 17.maí var ákveðið að hafa leitaræfingu á svæði 4 að frumkvæði nokkurra aðila í Björgunarsveitinni Brák, Borgarnesi. Mikill áhugi er innan sveitarinnar að hafa hóp leitarhesta og var ákveðið að gera athugun á styrk leitarhesta umfram aðra leitaraðila. Kanna átti getu mismunandi hópa, göngusveit, fjórhjólaveit, hundasveit og hestasveit, til að leita við ákveðnar aðstæður. Æfingin varð þó minni að umfangi en upphaflega var áætlað sökum annríkis björgunarsveitarmeðlima á svæði 4. Alls mættu á æfinguna 13 manns (og 5 hestar): 5 knapar, 3 göngugarpar, 2 ungar hetjur sem léku hina týndu, 2 aðstoðarmenn og bílstjórar + 1 til að hafa umsjón með æfingu. Æfingarsvæðið var við Langavatnsveg í Svignaskarði, Borgarfirði. Skipulag æfingar var í höndum fulltrúa frá bjsv. Brák, Borgarnesi og bjsv. Kjölur, Kjalarnesi og var búnaður einnig frá þessum sveitum.

Við Langavatnsveg voru skipulögð 4 leitarsvæði. 3 svæði lágu hvert upp að öðru (sjá kort) og afmörkuðust af vegi, girðingu, árfarvegi og svo hvert öðru. Á svæði 1 var kjarr í brattlendi, svæði 2 skiptist á þýft mólendi og votlendi og á svæði 3 var að hluta mólendi en áhersla var á grýttan árbakka og kletta. Fjórða svæðið voru framræstar engjar spölkorn til suðurs frá svæði 1-3.



Hópar fengu talstöð (VHF), blöð með upplýsingum um leitaræfinguna, kort af leitarsvæði (sjá mynd) og skráningarblað. Á skráningarblaðið áttu hópar að skrá eftirfarandi upplýsingar fyrir svæði 1-3: tíma (upphaf og lok leitar), vísbendingar, hvernig gekk að leita svæðið og aðrar athugasemdir. Hver hópur leitaði einu sinni á hverju svæði, aðeins einn hópur á hverju svæði í einu. Hópar fóru réttisælis milli svæða (t.d. svæði 3, 1, 2).

Umsjónaraðili (æfingastjórn) var með talstöð og tók á móti tilkynningum hópa um leitarlok á svæðum, vísaði þeim í bíl milli svæðis 2 og 3 v/girðingu (biðsvæði) eða sendi á svæði þegar svæðið var laust til leitar. Aðilinn, klæddur neongulu vesti, var staðsettur á mótum svæðis 2 og 1, en svæði 1 var í holti og á mörkum svæðanna var brún holtsins, svo vel sást yfir svæði 2.

Svæði 1: (Klapparholt og kjarr vestan við veg)

Þar var ætlunin að kanna hvernig gengi að leita í þéttu kjarri, brattlendi. Leitað var að týndum einstaklingi (sjá uppl. hér fyrir neðan) en einnig var komið fyrir efnisbút á grein og lyklakippu skammt frá vegi. Svæði var afmarkað til vesturs með litlum veifum og var bakpoki sem veifur voru í skilinn eftir í jaðri svæðis í suðri.

Unglingsstrákur fór með 2 félögum í útilegu. Þeir ætluðu að ganga suðvestur frá bílastæðinu við afréttargirðingu í 2 klst. og tjalda svo. Strákurinn varð fljótlega viðskila við hina. Hann var vel klæddur, með nesti. Faðir stráksins tilkynnti hvarfið kl. 4 í nótt eftir að vinir hans höfðu samband. Faðir er starfsmaður KB-banka og var fjölskyldan í orlofshúsi í Svignaskarði. Faðirinn skutlaði stráknum ásamt vinum á bílastæðið um kl. 23 í gærkvöldi. Strákurinn heitir Arnar og er mjög áttavilltur.

Svæði 1 – eftir leit: Gekk ágætlega að leita, hestar virkuðu vel í kjarri. Sást vel yfir.

- Gönguhópur: 10 mínútur. Gekk vel eða ágætlega. Fann efnisbút á grein, bakpoka í jaðri svæðis og kókdós. Fundu þann týnda.
- Hestahópur – 2 riddarar: 15 mínútur. Gekk erfiðlega í fyrstu en síðan mjög vel. Góð yfirsýn. Fundu þann týnda.
- Hestahópur – 3 riddarar: 10 mínútur. Gekk ágætlega, mikið kjarr og blautt undirlendi. Fann efnisbút á grein og þann týnda.

Svæði 2: (flatlendi sunnan við afréttargirðingu)

Svæðið var hugsað til vísbendingaleitar og var 15 vísbendingum dreift af handahófi um allt svæðið.

Þær voru: öryggisgleraugu, stjörnuljósapakki, afsláttarmiði, landakort, geisladiskur, plast tyggjódolla, tyggjóbref, peningaveski (sterkur litur), óblásin blaðra, prins póló bref, lítill nammipoki með nammi í, kremprufa, vettlingur, hvítt umslag og 2 lítra Trópi flaska.

Á svæðinu átti að vera staðsettur týndur einstaklingur sem hóparnir fengu ekki að vita af en í lok æfingar kom í ljós að strákurinn, allur af vilja gerður, faldi sig utan skilgreinds leitarsvæðis og því reyndi ekki á að hópur hefði fundið hann. Reyndar var hinn týndi svo vel týndur að umsjónaraðili þurfti að leita svæðið tvisvar í lok æfingar og blása í flautu áður en blautur strákurinn birtist með tónlist í eyrunum.

Hópar voru beðnir að skrá allt, ekki kalla í talstöð né hrópa sín á milli um vísbendingafund af tillitssemi við aðra hópa sem eru í grennd eða að hlusta á fjarskipti.

Svæði 2 – eftir leit: Votlendi ófært hestum með knapa sökum bleytu (hafði verið vætutíð og úrkoma einnig meðan leit stóð yfir). Umsjónaraðili tafði síðasta hóp, gaf ekki nægilega skýr skilaboð til hópsins og þau skráðu því ekki hjá sér vísbendingar í fyrstu. Voru beðin að týna upp vísbendingar af svæðinu til að spara frágang. Umsjónaraðili (María Theodórsdóttir, bjsv. Brák og Kjölur) á því einhverja sök á löngum tíma gönguhóps.

- Gönguhópur: 26 mínútur. 9 vísbendingar (Trópi flaska, blaðra, veski, tyggjópakki, umslag, flaska, vettlingur, plastvasi, kort). Fundu líka efnisbút.
- Hestahópur – 2 riddarar: 21 mínúta. 9 vísbendingar (Trópi flaska, blaðra, veski, tyggjóbref, plast, flaska, vettlingur, sértílbodsmiði, hlífðargleraugu). Fundu líka fjaðrir.
- Hestahópur – 3 riddarar: 23 mínútur. 8 vísbendingar (Trópi flaska, blaðra, veski, tyggjóbref, umslag, nammibref með krít, vettlingur, prins póló bref). Fundu líka hvítt garn.

Svæði 3: (meðfram ánni)

Mjög einfalt og lítið leitarsvæði en reyndist þó vera varúðarsamt þar sem grjót var flughált í bleytunni. Engar vísbendingar á svæðinu og hinn týndi var dúkka hálf ofan í ánni bakvið stein. Svæðið bauð ekki uppá mikla möguleika til að koma hinum týnda fyrir og vegna þess að allir hópar byrjuðu í sama enda á leitarsvæðinu og dúkkan var í hinum enda svæðis fór tími hópanna eins og hann fór.

Karlmaður, Ófeigur Karlsson, var við veiðar í ánni. Sást síðast fyrir 3 klst. rétt ofan við svæði 3. Lítil veiðimaður og óvanur ánni. Ekki í sérstaklega góðu formi og með of háan blóðþrýsting. Notar gleraugu og reykir. Frekar létt klæddur í bláum samfestingi, húfulaus. Græn sléttbotna stígvél. Búið að leita bakkana hinumegin ár.

Svæði 3 – eftir leit: Allir hópar leituðu norðurhluta svæðis sem var hátt klettabelti, vel að verki staðið að leita af sér allan grun, en hefði mátt íhuga hraðleit á árbakka í fyrstu. Það vottaði fyrir slíku fyrirkomulagi hjá hestahóp með 3 riddurum. Það sést þó ekki á tímanum, spurning hvað veldur.

- Gönguhópur: 15 mínútur. Gekk vel að leita. Fundu plastpoka og bjórdós og að lokum þann týnda.
- Hestahópur – 2 riddarar: 6 mínútur. Gekk ágætlega en þurftu að fara af baki á nokkrum stöðum. Fundu pappír og þann týnda.
- Hestahópur – 3 riddarar: 10 mínútur.

Svæði 4: (framræstu engjarnar)

Þar var 4 veifum komið fyrir í skurðarbökkum á tveimur skurðum. Síðan voru fulltrúar leitarhesta sendir af stað og fulltrúar göngugarpa (2 hestar + riddarar og 2 göngugarpar). Tímataka var frá því hópar lögðu af stað og þar til báðir innan hóps höfðu skilað sér aftur á veg. Hóparnir áttu síðan að tilkynna hvað þeir hefðu fundið margar veifur.

- Gönguhópur (2): fann 4 veifur á 3.11 mínútum.
- Hestahópur (2): fann 3 veifur á 2.58 mínútum.

Svo virðist sem nærvera leitarhesta hafi æst upp göngugarpa sem breyttust í hlaupara, sem útskýrir lítinn tímamun milli hópa. Vegalengdir voru heldur ekki neitt svakalegar, fjarlægð frá vegi til fjarenda skurðar voru ca. 100-170 m. Má áætla að hestahópur beri af þegar vegalengdir eru meiri og eitt er víst að við slíka leit mun gönguhópur ekki fara jafn hratt yfir og á æfingu þessari.

Að lokum:

Ekki er hægt að segja að marktækur munur sé á milli gönguhóps og hestahópa. Hvers vegna er erfitt að segja um, en líklegast hefur smæð leitar svæðis í heild einhver áhrif.

Sá hestahópur sem samanstóð af 2 hestum + riddurum var aðgreindur frá hinum hestahópnum að því leyti að knaparnir 2 höfðu komið á leitarsvæðið þegar æfing var skipulögð og því aðeins kunnugri staðháttum. Það virðist þó ekki hafa haft mikil áhrif á tímamun milli hestahópa.

Þessi leitaræfing var vel heppnuð þrátt fyrir ýmsa vankanta, en þeir gera okkur kleift að betrubæta ýmsa þætti komandi æfinga, því ein lítil æfing er ekki nærri því nóg til að greina styrk leitarhesta sem leitartæki. Þessi æfing er vonandi aðeins grunnur að viðamiklum prófunum á kostum og göllum hvers leitarhóps fyrir sig, við hvaða aðstæður henta hestar, gangandi eða fjórhjól o.s.v.fr. Skipuleggjendur æfingarinnar gera sér einnig vonir um mikið og gott samstarf milli sveita og milli svæða hvað slíkar æfingar varðar.

Þær athugasemdir sem komu í ljós eru eftirfarandi: skráningarblöð eru til trafala, blýantar verða að vera áfastir einhverju svo þeir týnist ekki, stærri leitar svæði og fjölbreyttara landslag, fleiri umsjónaraðila sem fylgjast með leit á hverju æfingarsvæði fyrir sig og skrá athugasemdir.